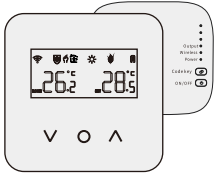


Wireless One to One Temperature Controller Manual



Application

The wireless intelligent one-to-one digital thermostat is a temperature controller suitable for underfloor heating systems. By comparing the ambient temperature with the set temperature, the working status of the gas wall mounted boiler and electric valve in the underfloor heating system is controlled to achieve the goals of regulating the ambient temperature, comfort, and energy conservation.

Electrical specifications

Equipment power supply	3x1.5V alkaline AAA batteries
protection grade	IP20
temperature sensor	NTC
Temperature Accuracy	±0.5°C (adjustable)
Self consumption power	<170uA
LOAD	3A (resistive)

Operating instructions

Power on/off: Press and hold the **O** key to shut down and close all valves at the same time. Short press the **O** key to turn on the device.

Mode conversion key: In the power on state, short press **O** to switch the working mode. The LCD display **M** indicates manual mode, and the display **A** indicates automatic mode.

Temporary mode: Clicking **^** and **v** in the power on state can directly adjust the set temperature. If in automatic mode, it will switch to temporary mode.

^ v adjustment key: When turned on, press the **v** or **^** key to adjust the temperature and other parameters.

Child lock function: Press and hold the **v** and **^** keys for 5 seconds while the device is turned on. When the panel enters the lock key state, a lock icon appears on the right side of the display screen, indicating that the lock key has been successfully pressed.

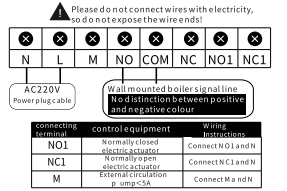
Unlock: Press and hold the **v** and **^** keys for 5 seconds to unlock the child lock on the panel.

The default temperature for home mode is 16°C.

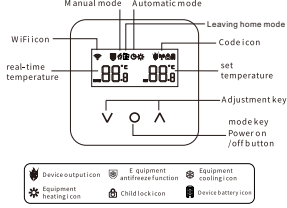
Device code connection settings

- In the power on state, long press the code key on the receiving panel until its signal light starts flashing.
- In the power on state, long press the **v** key on the transmission panel until the signal light on the reception panel stops flashing.
- When the device is in heating mode, adjust the set temperature to be higher than room temperature. At this time, all three indicator lights on the output signal receiving panel will light up and successfully match the code.

Wiring diagram



Equipment icon description



Advanced Device Options Settings

Press and hold the **O** key for 5 seconds while the device is turned off to enter advanced parameter settings. Press **O** to switch, press **v** or **^** to adjust.

display	Parameter	default	Parameter function
1	Temperature compensation	0.0	Temperature compensation range: +3.0~+8.0
2	Temperature startup	1	What is the starting range for temperature difference 0~10
3	Equipment antifreeze function	ON	Turn on/off the device antifreeze function
4	Equipment antifreeze time value	35°C	Adjustable range 45°C~10°C
5	Play sound	ON	Turn on/off device alarm sound
6	Cooling/Heating	☀	Control Heating
7	Restore factory settings	☺	Get restore factory settings default display. Press the ^ key to adjust the display. Press the v key to confirm to restore factory settings.

Details of Weekly Programming Mode

The network programming mode needs to be operated on the APP, working in six cycles per day. (Single machine version without programming function)

Serial Number	time slot	key	set temperature	key
1	06:00	^	20°C	^
2	08:00	^	16°C	^
3	11:30	^	16°C	^
4	12:30	^	16°C	^
5	17:00	v	22°C	v
6	22:00	v	16°C	v

Device network connection settings

When the temperature controller transmitter panel is turned on, press and hold the **^** key for 5 seconds until the **W** icon flashes on the temperature controller display screen, and the temperature controller enters the connected state.

Find the temperature controller product (Bluetooth/WiFi model) in the (small household appliances) device list. Under the designated distribution mode, click the confirmation button on the page, select the WiFi that can connect to the Internet in the device work area and enter the WiFi password. Click Next, click "Connect" according to the page prompts, find the prompt content as instructed, click "Prompt content", and then return to the graffiti APP to enter the distribution process.

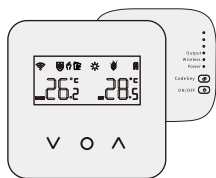
Panel bracket

- Insert the launch panel into the bracket.
- After connection, it can be placed on the desktop, etc.

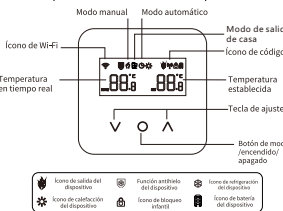
Installation steps

- Prise open the panel.
- Install expansion screws (length with a spacing of 5mm) on the wall, place the bracket in the installation position, insert panel and tighten the screws.
- Cover the panel and complete the installation.

Manual del Termostato Inalámbrico One to One



Descripción de los iconos del dispositivo



Aplicación

El termostato digital inteligente inalámbrico one-to-one es un controlador de temperatura adecuado para sistemas de calefacción por suelo radiante. Al comparar la temperatura ambiente con la temperatura establecida, se controla el estado de funcionamiento de la caldera mural a gas y de la válvula eléctrica en el sistema de calefacción por suelo, con el objetivo de regular la temperatura ambiente, proporcionar confort y fomentar el ahorro energético.

Especificaciones eléctricas

Alimentación del equipo	3 x 1,5V pilas alcalinas AAA
Grado de protección	IP20
Sensor de temperatura	NTC
Precisión de temperatura	±0,5°C (ajustable)
Consumo propio	$+170\mu A$
Carga	3A (resistiva)

Instrucciones de funcionamiento

Encendido/Apagado: Mantén presionada la tecla **O** para apagar el dispositivo y centrar todas las válvulas al mismo tiempo. Presiona brevemente la tecla **O** para encender el dispositivo.

Tecla de cambio de modo: Con el dispositivo encendido, presiona brevemente **O** para cambiar el modo de funcionamiento. La pantalla LCD mostrará **☀** para indicar el modo manual y **☾** para indicar el modo automático.

Modo temporal: Al presionar **^** y **v** con el dispositivo encendido, se puede ajustar directamente la temperatura establecida. Si el dispositivo está en modo automático, cambiará al modo temporal.

Tecla de ajuste: Con el dispositivo encendido, presiona las teclas **v** o **^** para ajustar la temperatura y otros parámetros.

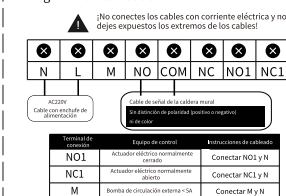
Función de bloqueo infantil: Mantén presionadas las teclas **v** y **^** durante 5 segundos con el dispositivo encendido. Cuando el panel entra en modo de bloqueo, aparece un icono de candado en el lado derecho de la pantalla, indicando que el bloqueo ha sido activado correctamente.

Desbloqueo: Mantén presionadas las teclas **v** y **^** durante 5 segundos para desactivar el bloqueo infantil del panel.
Modo de salida de casa es de 16°C.

Configuración de conexión por código del dispositivo

- Con el dispositivo encendido, mantén presionada la tecla **Code** en el panel receptor hasta que la luz indicadora comience a parpadear.
- Con el dispositivo encendido, mantén presionada la tecla **v** en el panel transmisor hasta que la luz indicadora del panel receptor deje de parpadear.
- Cuando el dispositivo esté en modo calefacción, ajusta la temperatura establecida a un valor superior a la temperatura ambiente. En ese momento, se encenderán las tres luces indicadoras del panel receptor de señales de salida, lo que indica que el emparejamiento del código se ha realizado con éxito.

Diagrama de cableado



Nota: Debido a la presencia de corriente eléctrica de alta potencia en algunos circuitos de este producto, la instalación debe ser realizada por un profesional.

Configuración de opciones avanzadas del dispositivo

Mantén presionada la tecla **O** durante 5 segundos mientras el dispositivo está apagado para acceder a la configuración de parámetros avanzados. Presione **O** para cambiar de parámetro y presione **v**/**^** para ajustar.

Número	Parámetro	Unidad	Función del parámetro
1	Compensación de temperatura	0,0	Función de compensación de temperatura: 4,0 ~ 13,0
2	Inicio por diferencia de temperatura	1	Tempo de inicio por diferencia de temperatura: 0,5 ~ 10
3	Función de verificación de equipo	ON	Activa/Desactiva la función de verificación de equipo del dispositivo
4	Establecer el valor límite superior de temperatura	35°C	Rango superior: 15°C ~ 35°C
5	Servicio de asistencia	ON	Activa/Desactiva el servicio de asistencia del dispositivo
6	Inteligencia de Calefacción	ON	Inteligencia de Calefacción
7	Restaurar configuración de fábrica del dispositivo		Restaurar configuración de fábrica (restablecer parámetros). * El tiempo de espera para restaurar la configuración de fábrica es de 10 segundos.

Detalles del modo de programación semanal

El modo de programación en red debe configurarse a través de la aplicación, funcionando en seis ciclos por día. (La versión de dispositivo único no dispone de función de programación)

Número de ciclo	hora/hora	Tempo	temperatura establecida	Tecla
1	06:00	^	20°C	
2	08:00	^	16°C	^
3	11:30		16°C	
4	12:30	v	16°C	
5	17:00	v	22°C	v
6	22:00		16°C	

Configuración de conexión a la red del dispositivo

Cuando el panel transmisor del termostato esté encendido, mantén presionada la tecla **^** durante 3 segundos hasta que el icono **☀** comience a parpadear en la pantalla del termostato. El termostato entrará en estado de conexión. Busca el producto del termostato (modelo Bluetooth + WiFi) en la lista de dispositivos (categoría pequeños electrodomésticos). En el modo de distribución designado, haz clic en el botón de confirmación en la página, selecciona la red WiFi disponible en el área de trabajo del dispositivo e introduce la contraseña del WiFi. Haz clic en siguiente, luego en Conectar siguiendo las instrucciones en pantalla, encuentra el mensaje indicado, haz clic en "Mensaje de aviso" y vuelve a la aplicación Tuya Smart para iniciar el proceso de configuración.

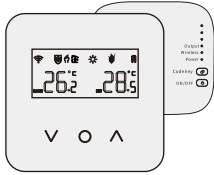
Soporte del panel

- Inserta el panel transmisor en el soporte.
- Una vez conectado, puede colocarse sobre una mesa, etc.

Pasos de instalación

- Retira con cuidado el panel.
- Retira la placa trasera en la posición de instalación e inserta y aprieta los tornillos.
- Coloca nuevamente el panel para completar la instalación.

Manuel du thermostat sans fil One-to-One



■ Application

Le thermostat numérique intelligent sans fil One-to-One est un régulateur de température adapté aux systèmes de chauffage par le sol. En comparant la température ambiante à la température programmée, il contrôle l'état de fonctionnement de la chaudière murale à gaz et de la vanne électrique dans le système de chauffage par le sol, afin d'atteindre les objectifs de régulation de la température ambiante, de confort et d'économie d'énergie.

■ Spécifications électriques

Alimentation de l'appareil	3 x 1,5 V piles alcalines AAA
Indice de protection	IP20
Capteur de température	NTC
Précision de la température	±0,5°C (réglable)
Consommation propre	<170µA
Charge	3A (charge résistive)

①

■ Instructions de fonctionnement

Mise sous tension: Appuyez longuement sur la touche **O** pour éteindre l'appareil et fermer simultanément toutes les vannes. Appuyez brièvement sur la touche **O** pour allumer l'appareil.

Touche de changement de mode: Lorsque l'appareil est sous tension, appuyez brièvement sur **O** pour changer le mode de fonctionnement. L'affichage **O** sur l'écran LCD indique le mode manuel, et l'affichage **∧** indique le mode automatique.

Mode temporaire: En appuyant sur **∧** et **∨** lorsque l'appareil est allumé, il est possible de régler directement la température souhaitée. Si l'appareil est en mode automatique, il passera automatiquement en mode temporaire.

∨∧ Touche de réglage: Lorsque l'appareil est allumé, appuyez sur la touche **∨** ou **∧** pour ajuster la température et d'autres paramètres.

Fonction de verrouillage enfant: Appuyez simultanément sur les touches **∨** et **∧** pendant 5 secondes lorsque l'appareil est allumé. Lorsque le panneau passe en mode verrouillé, une icône de cadenas apparaît sur le côté droit de l'écran, indiquant que le verrouillage a été activé avec succès.

Déverrouillage: Appuyez simultanément sur les touches **∨** et **∧** pendant 5 secondes pour désactiver le verrouillage enfant du panneau.

Mode loin de la maison: La température par défaut est de 16 °C.

②

■ Paramètres de connexion du code de l'appareil

1. Lorsque l'appareil est sous tension, appuyez longuement sur la touche **Code** du panneau récepteur jusqu'à ce que le voyant lumineux commence à clignoter.



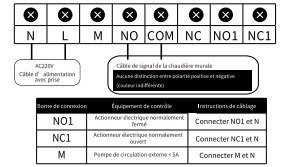
2. Lorsque l'appareil est sous tension, appuyez longuement sur la touche **∨** du panneau émetteur jusqu'à ce que le voyant lumineux du panneau récepteur cesse de clignoter.



3. Lorsque l'appareil est en mode chauffage, réglez la température souhaitée à une valeur supérieure à la température ambiante. À ce moment-là, les trois voyants du panneau récepteur du signal de sortie s'allument, indiquant que le couplage du code a été effectué avec succès.

■ Schéma de câblage

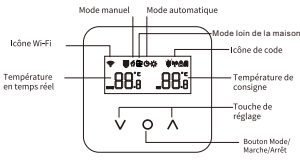
⚠ Veuillez ne pas connecter les fils sous tension et ne pas laisser les extrémités des fils exposées!



Remarque: Certaines parties de ce produit impliquant du courant fort, l'installation doit être effectuée par un professionnel.

③

■ Description des icônes de l'appareil



■ Paramètres avancés du dispositif

Appuyez sur la touche **O** et maintenez-la enfoncée pendant 5 secondes lorsque le dispositif est éteint pour accéder aux paramètres avancés. Appuyez sur **O** pour changer de paramètre et sur **∨**/**∧** pour ajuster les valeurs.

Paramètres avancés de l'équipement		
Affichage	Paramètre	Fonction du paramètre
1	Compensation de température de température	Page de compensation de température: -4.0 ~ 5.0
2	Décalage avec différence de température	Page de décalage pour la différence de température: 0.3 ~ 3.0
3	Fonction arrêt de l'équipement	Active/ désactive la fonction arrêt de l'appareil
4	Définition de valeur limite supérieure de température	Page réglage: 19°C ~ 16°C
5	Sur les touches	ON
6	Indicateur de chauffage	Indicateur de chauffage
7	Régulation de la puissance de l'unité de chauffage	Modifiez la puissance de chauffage de l'unité de chauffage. Réglez la puissance de chauffage de l'unité de chauffage de 10% à 100%.

④

■ Détails du mode de programmation hebdomadaire

Le mode de programmation réseau doit être configuré via l'application, avec six cycles de fonctionnement par jour. (La version appareil unique ne dispose pas de fonction de programmation.)

Numéro de cycle	Plage horaire	Touche	Température réglée	Touche
1	06:00	∧	20°C	
2	08:00	∧	16°C	∧
3	11:30	∧	16°C	
4	12:30	∧	16°C	∧
5	17:00	∨	22°C	∨
6	22:00	∨	16°C	

⑤

■ Paramètres de connexion réseau de l'appareil

Lorsque le panneau émetteur du thermostat est allumé, maintenez la touche **∧** enfoncée pendant 5 secondes jusqu'à ce que l'icône clignote sur l'écran du thermostat. Le thermostat entre alors en mode de connexion. Recherchez le produit thermostat (modèle Bluetooth + WiFi) dans la liste des appareils (catégorie petits appareils électroménagers). Dans le mode de distribution désigné, cliquez sur le bouton de confirmation à l'écran, sélectionnez le réseau WiFi disponible dans la zone de travail de l'appareil et saisissez le mot de passe WiFi. Cliquez sur SUIVANT, puis sur CONNECTER en suivant les instructions à l'écran. Recherchez le message de confirmation tel qu'indiqué, cliquez sur «Contenu du message», puis retournez dans l'application Tuya pour lancer le processus de configuration.

■ Support du panneau

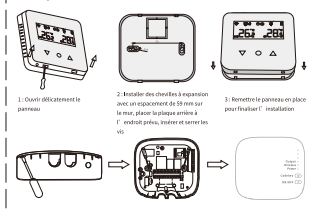


1. Insérer le panneau émetteur dans le support.

2. Une fois connecté, il peut être placé sur un bureau, etc.

⑥

■ Étapes d'installation



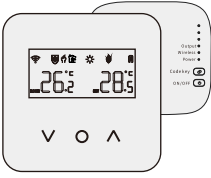
1. Quantifier soigneusement le panneau.

2. Placer la plaque arrière à l'emplacement prévu, insérer et serrer les vis.

3. Remettre le panneau en place pour finaliser l'installation.

⑦

Manuale del Termostato Wireless One-to-One



■ Applicazione

Il termostato digitale wireless intelligente one-to-one è un regolatore di temperatura adatto ai sistemi di riscaldamento a pavimento. Confrontando la temperatura ambiente con quella impostata, controlla lo stato di funzionamento della caldaia a gas murale e della valvola elettrica nel sistema di riscaldamento a pavimento, al fine di regolare la temperatura dell'ambiente, garantire il comfort e favorire il risparmio energetico.

■ Specifiche elettriche

Alimentazione del dispositivo	3x1,50V batterie alcaline AAA
Grado di protezione	IP20
Sensore di temperatura	NTC
Precisione della temperatura	±0,50°C (regolabile)
Consumo interno	+170µA
Carico	30A (resistivo)

■ Istruzioni per l'uso

Accensione/Spegnimento: Tenere premuto il tasto **O** per spegnere il dispositivo e chiudere contemporaneamente tutte le valvole. Premere brevemente il tasto **O** per accendere il dispositivo.

Tasto cambio modalità: A dispositivo acceso, premere brevemente **O** per cambiare la modalità di funzionamento. Il simbolo **O** sul display LCD indica la modalità manuale, mentre il simbolo **A** indica la modalità automatica.

Modalità temperanea: Premendo **∨** e **∧** contemporaneamente a dispositivo acceso si può regolare direttamente la temperatura impostata. Se il dispositivo è in modalità automatica, passerà alla modalità temperanea.

∨∧ Tasti di regolazione: A dispositivo acceso, premere i tasti **∨** o **∧** per regolare la temperatura e altri parametri.

Funzione blocco bambini: Tenere premuti i tasti **∨** e **∧** per 5 secondi con il dispositivo acceso. Quando il pannello entra nello stato di blocco, apparirà un'icona di lucchetto sul lato destro dello schermo, indicando che il blocco è stato attivato con successo.

Sblocco: Tenere premuti i tasti **∨** e **∧** per 5 secondi per disattivare il blocco bambini del pannello.
La temperatura predefinita in modalità di uscita da casa è di 16°C.

■ Impostazioni di collegamento del codice del dispositivo

1. A dispositivo acceso, tenere premuto il tasto Code sul pannello ricevente finché la spia luminosa non inizia a lampeggiare.



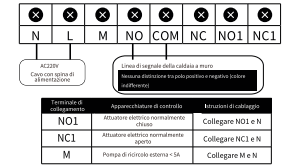
2. Sempre a dispositivo acceso, tenere premuto il tasto **∨** sul pannello trasmettitore finché la spia luminosa sul pannello ricevente smette di lampeggiare.



3. Quando il dispositivo è in modalità riscaldamento, impostare una temperatura superiore a quella ambiente. A questo punto, tutte e tre le spie luminose sul pannello ricevente del segnale di uscita si accenderanno, indicando che il collegamento del codice è avvenuto con successo.

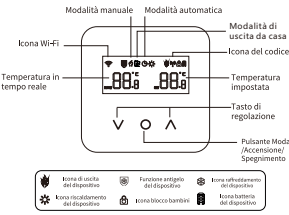
■ Schema di cablaggio

Si prega di non collegare i cavi sotto tensione, quindi non lasciare i capi dei fili scoperti!



Nota: Poiché alcuni circuiti di questo prodotto coinvolgono corrente elettrica ad alta tensione, l'installazione deve essere eseguita da personale specializzato.

■ Descrizione delle icone del dispositivo



■ Impostazioni avanzate del dispositivo

Tenere premuto il tasto **O** per 5 secondi mentre il dispositivo è spento per accedere alle impostazioni dei parametri avanzati. Premere **O**, per scorrere tra i parametri e premere **∨/∧** per regolare i valori.

Display	Parametro	Valore predefinito	Funzione del parametro
1	Compensazione della temperatura	0,0	Effetto di compensazione della temperatura -0,5 ~ +0,5
2	Avviso differenza di temperatura	1	Invia un avviso per la differenza di temperatura -5 ~ +5
3	Funzione antigelo del dispositivo	ON	Attivazione/diattivazione della funzione antigelo del dispositivo
4	Protezione del valore massimo della temperatura	35°C	Intervallo regolabile: 15°C ~ 40°C
5	Suono del tasto	ON	Attivazione/diattivazione del suono dei tasti del dispositivo
6	Raffreddamento/Riscaldamento	Raffreddamento	Raffreddamento / Riscaldamento
7	Ripristino e impostazione di fabbrica del dispositivo		Protezione per evitare un reset non autorizzato del dispositivo. Premere il tasto O per 5 secondi per ripristinare il dispositivo alle impostazioni di fabbrica.

■ Dettagli della modalità di programmazione settimanale

La modalità di programmazione tramite rete deve essere gestita tramite l'APP e funziona su sei cicli giornalieri. (La versione a dispositivo singolo non dispone della funzione di programmazione)

Numero cicli	Fascia oraria	Tasto	Temperatura impostata	Tasto
1	06:00		20°C	
2	08:00	∧	16°C	∧
3	11:30		16°C	
4	12:30		16°C	
5	17:00	∨	22°C	∨
6	22:00		16°C	

■ Impostazioni di connessione alla rete del dispositivo

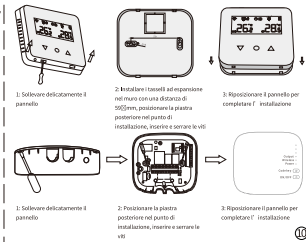
Quando il pannello trasmettitore del termostato è acceso, tenere premuto il tasto **A**, per 5 secondi finché l'icona **A** non inizia a lampeggiare sul display del termostato: il dispositivo entrerà nello stato di connessione. Cercare il prodotto termostato (modello Bluetooth + WiFi) nell'elenco dei dispositivi sotto la categoria Piccoli elettrodomestici. Nella modalità di distribuzione designata, cliccare sul pulsante di conferma nella pagina, selezionare la rete WiFi disponibile nell'area di lavoro del dispositivo e inserire la password del WiFi. Cliccare su Avanti, quindi su Connetti seguendo le istruzioni della pagina, individuare il contenuto del messaggio come indicato, cliccare su "Contenuto del messaggio" e tornare all'APP Tuya per completare il processo di distribuzione.

■ Supporto del pannello



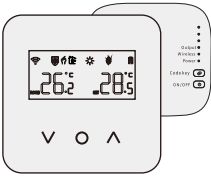
- Inserire il pannello trasmettitore nel supporto
- Dopo la connessione, può essere posizionato su una scrivania o altre superfici.

■ Fasi di installazione



- Sollevare delicatamente il pannello
- Posizionare la piastrina posteriore nel punto di installazione, inserire e serrare vite
- Riposizionare il pannello per completare l'installazione.

Drahtloses 1-zu-1-Temperaturregler-Handbuch



Anwendung

Der drahtlose intelligente 1-zu-1-Digitalthermostat ist ein Temperaturregler, der für Fußbodenheizungssysteme geeignet ist. Durch den Vergleich der Umgebungstemperatur mit der eingestellten Temperatur wird der Betriebszustand des Gas-Wandheizkessels und des elektrischen Ventils im Fußbodenheizungssystem gesteuert, um die Ziele der Temperaturregelung, des Komforts und der Energiesparung zu erreichen.

Elektrische Spezifikationen

Stromversorgung des Geräts	3x 1,5 V AAA-Alkali-Batterien
Schutzart	IP20
Temperatursensor	NTC
Temperaturgenauigkeit	±0,2°C (einstellbar)
Eigenverbrauch	<170µA
Last	3A (ohmsche Last)

Bedienungsanleitung

Ein-/Ausschalten haben Sie die Taste **O** gedrückt, um das Gerät auszuschalten und gleichzeitig alle Ventile zu schließen. Drücken Sie die Taste **O** kurz, um das Gerät einzuschalten.

Moduswahl: Im eingeschalteten Zustand drücken Sie **O** kurz, um den Betriebsmodus zu wechseln. Die LCD-Anzeige **☉** steht für den manuellen Modus, die Anzeige **☽** steht für den automatischen Modus.

Temporärer Modus: Durch gleichzeitiges Drücken von **∧** und **∨** im eingeschalteten Zustand kann die Solltemperatur direkt angepasst werden. Befindet sich das Gerät im automatischen Modus, wechselt es in den temporären Modus.

∨/∧ Einstelltaste: Bei eingeschaltetem Gerät können Sie mit den Tasten **∨** oder **∧** die Temperatur und andere Parameter einstellen. Kindersicherung: Halten Sie die Tasten **∨** und **∧** 5 Sekunden lang gedrückt, während das Gerät eingeschaltet ist. Wenn das Bedienfeld in den Spermodus wechselt, erscheint ein Schlosssymbol auf der rechten Seite des Displays. Dies zeigt an, dass die Kindersicherung aktiviert wurde.

Entsperren: Halten Sie die Tasten **∨** und **∧** 5 Sekunden lang gedrückt, um die Kindersicherung des Panels zu deaktivieren. Die Standardtemperatur im Zuhause-Modus ist 16°C.

Gerätekopplungs-Einstellungen

1. Halten Sie im eingeschalteten Zustand die Code-Taste auf dem Empfangsmodul gedrückt, bis die Signallampe zu blinken beginnt.

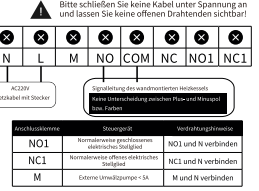


2. Halten Sie im eingeschalteten Zustand die Taste **∨** auf dem Sendemodul gedrückt, bis die Signallampe auf dem Empfangsmodul aufhört zu blinken.

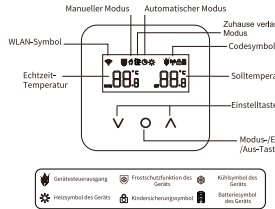


3. Wenn sich das Gerät im Heizmodus befindet, stellen Sie die Solltemperatur höher als die Raumtemperatur ein. In diesem Moment leuchten alle drei Anzeigelampen auf dem Empfangsmodul für das Ausgangssignal auf – die Kopplung war erfolgreich.

Schaltplan



Gerätesymbolbeschreibung



Einstellungen für erweiterte Geräteoptionen

Halten Sie bei ausgeschaltetem Gerät die **O** Taste 5 Sekunden lang gedrückt, um die erweiterten Parametereinstellungen aufzurufen. Drücken Sie **∨/∧**, um zwischen den Parametern zu wechseln, und drücken Sie **∨/∧**, um die Werte anzupassen.

Anzeige	Parameter	Stufen/Anzahl	Parameterfunktion
1	Fernheizkörperfunktion	0/1	Temperaturkompensationsbereich: 0,5 – 1,0
2	Soll-Temperaturoffset	1	Spannbereich für Fernheizkörper: 0,5 – 10
3	Frostschutzfunktion des Geräts	ON	Ein-/Ausschalten der Frostschutzfunktion des Geräts
4	Wohlfühl-Temperaturbereich	30°C	Einstellbereich: 21°C – 30°C
5	Temperatur	ON	Ein-/Ausschalten der Temperatur des Geräts
6	Kälte/Heizen	☉ ☽	Kühlen ☽/Heizen ☉
7	Wohlfühlbereich des Geräts wiederherstellen	☽	Auf Werkwerkeinstellungen zurücksetzen. Beachten Sie: „Die Kälte- oder Heizeinstellung“ des Wohlfühlbereichs ist „Die 16°C-Wohlfühltemperatur der Heizungsregelung“.

Details zum Wochenprogrammiermodus

Der Netzwerk-Programmiermodus muss über die APP bedient werden und arbeitet in sechs Zeitzyklen pro Tag. (Hinweis: Die Einzelgerät-Version verfügt nicht über eine Programmierfunktion.)

Startzeitpunkt	Zeitdauer	Taste	Zugelegte Temperatur	Taste
1	06:00		20°C	
2	08:00	∧	16°C	∧
3	11:30		16°C	
4	12:30		16°C	
5	17:00	∨	22°C	∨
6	22:00		16°C	

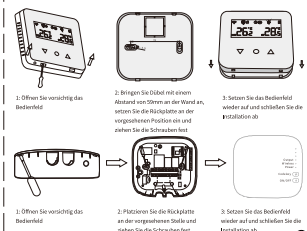
Einstellungen zur Netzwerkverbindung des Geräts

Wenn das Sender-Bedienfeld des Temperaturreglers eingeschaltet ist, halten Sie die **∧** Taste 5 Sekunden lang gedrückt, bis das **☽** Symbol auf dem Display des Temperaturreglers zu blinken beginnt. Der Temperaturregler wechselt in den Verbindungsmodus. Suchen Sie in der Geräteleiste unter „Kleine Haushaltsgeräte“ nach dem Temperaturregler (Bluetooth-WLAN-Modell). Klicken Sie im vorgesehenen Verteilmodus auf die Bestätigungsschaltfläche auf der Seite, wählen Sie das WLAN-Netzwerk im Arbeitsbereich des Geräts aus, das eine Verbindung zum Internet herstellen kann, und geben Sie das WLAN-Passwort ein. Klicken Sie auf Weiter, dann auf Verbinden gemäß den Anweisungen auf der Seite. Finden Sie die angezeigte Aufforderung, klicken Sie auf „Aufforderung“, und kehren Sie dann zur Griffleiste zurück, um den Verbindungsprozess fortzusetzen.

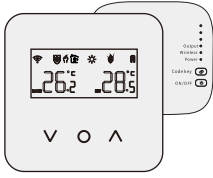
Halterung des Bedienfelds



Installationschritte



Руководство по эксплуатации беспроводного термостата "Один к одному"



■ Применение

Беспроводной интеллектуальный цифровой термостат "Один к одному" — это устройство контроля температуры, подходящее для систем теплого пола. Сравнивая температуру окружающей среды с заданной температурой, он управляет работой настенного газового котла и электрического калдана в системе отопления, чтобы достичь цели регулирования температуры воздуха, обеспечения комфорта и энергосбережения.

■ Электрические характеристики

Питание устройства	3 x 1,5 В щелочные батареи AAA
Степень защиты	IP20
Датчик температуры	NTC
Точность измерения температуры	±0,5°C (регулируемая)
Потребляемая мощность (состояние ожидания)	<10мВт
Нагрузка	3А (резистивная)

■ Описание значков на устройстве

Ручной режим Автоматический режим

Значок Wi-Fi

Температура в реальном времени

Значок выхода из дома

Значок кода

Установленная температура

Кнопка регулировки

Кнопка режима / Включения / Выключения

Значок выхода устройства

Значок кода устройства

Значок блокировки устройства

Значок батареи устройства

Значок батареи устройства

■ Настройки расширенных опций устройства

Нажмите и удерживайте клавишу **○** в течение 5 секунд при выключенном устройстве, чтобы войти в меню расширенных параметров. Нажмите **○** для переключения параметров и **∨**/**∧** для их настройки.

Датчик	Параметр	Значение по умолчанию	Функция параметра
1	Компенсация температуры	0,0	Диагностика компенсации температуры -0,5 ~ 1,5
2	Значки на дисплее температуры	1	Диагностика работы индикатора температуры 0,5 ~ 10
3	Функция защиты от заморозки	ON	Включена (исключает функцию защиты от заморозки)
4	Установка порога порога температуры	35°C	Регулируемый диапазон: 15°C ~ 60°C
5	Звонок кода	ON	Включено / Выключено: Звук кода
6	Блокировка / Отключение	ON	Блокировка / Отключение
7	Восстановление заводских настроек устройства	OFF	Восстановление заводских настроек устройства. Нажмите и удерживайте клавишу ○ в течение 5 секунд при выключенном устройстве, чтобы вернуть заводские настройки.

■ Инструкция по эксплуатации

Включено/выключено питания: Удерживайте клавишу **○**, чтобы выключить устройство и одновременно зарядить все клавиши. Краткое нажатие клавиши **○** переключает режим работы. На ЖК-дисплее **○** означает ручной режим, а **∧** — автоматический режим.

Кнопка смены режима: В выключенном состоянии краткое нажатие клавиши **○** переключает режим работы. На ЖК-дисплее **○** означает ручной режим, а **∧** — автоматический режим.

Временный режим: При включенном устройстве одновременное нажатие клавиш **∧** и **∨** позволяет временно изменить установленную температуру. Если устройство находится в автоматическом режиме, оно переключится во временный режим.

∨/∧ клавиши регулировки: При включенном устройстве нажимайте клавиши **∨** или **∧** для изменения температуры и других параметров.

Функция блокировки от детей: Удерживайте клавиши **∨** и **∧** в течение 5 секунд при включенном устройстве. Когда панель переходит в режим блокировки, в правой части экрана появляется значок замка, подтверждающий успешную активацию.

Разблокировка: Удерживайте клавиши **∨** и **∧** в течение 5 секунд, чтобы снять доступную блокировку с панели.

В режиме выхода из дома температура по умолчанию составляет 16°C.

■ Настройки подключения по коду устройства

1. Выключите устройство и нажмите и удерживайте клавишу Code на приемной панели до тех пор, пока индикатор не начнет мигать.
2. Выключите устройство и нажмите и удерживайте клавишу **∨** на передаточной панели до тех пор, пока индикатор на приемной панели не перестанет мигать.
3. Когда устройство находится в режиме обогрева, установите температуру выше, чем текущая температура в помещении. В этот момент все три индикатора на панели приема выходного сигнала загорятся, что означает успешное сопряжение по коду.

■ Схема подключения

Пожалуйста, не подключайте провода под напряжением и не оставляйте открытые концы проводов!

Условный символ	Устройство обработки	Устройство на месте
NO1	Индикатор аварийной ситуации	Подключите NO1 и M
NC1	Индикатор аварийной ситуации	Подключите NC1 и M
M	Индикатор аварийной ситуации	Подключите M и N

Примечание: В некоторых случаях этого устройства используется силовое электричество, поэтому установку должен выполнять квалифицированный специалист.

■ Настройки подключения устройства к сети

Когда панель передатчика термостата включена, нажмите и удерживайте клавишу **∧** в течение 5 секунд, пока на дисплее термостата не начнет мигать значок **∧** — термостат перейдет в режим подключения. Найдите устройство термостата (модель с Bluetooth® - Wi-Fi) в списке устройств в категории «Молния: Бытовая техника». В выбранном режиме подключения нажмите кнопку подтверждения на экране, выберите доступную сеть Wi-Fi в зоне действия устройства и введите пароль от сети. Нажмите Далее, затем нажмите Подключить, следуя подсказкам на экране. Найдите и нажмите на сообщении «Содержание подсказки», после чего вернитесь в приложение Tuya (SmartLife), чтобы завершить процесс подключения.

■ Кронштейн для панели

1. Вставьте передаточную панель в кронштейн.
2. После подключения панель можно установить на стену или другую поверхность.

■ Этапы установки

1. Осторожно поднимите и снимите панель.
2. Установите панель с расстоянием 33 мм на стене, разметьте кабели, проложите кабели в нужной позиции, скрепите с помощью винтов.
3. Установите панель на место и нажмите кнопку.
4. Осторожно поднимите и снимите панель.
5. Разместите заднюю панель в правильной позиции, вставьте и затяните винты.
6. Установите панель на место и закрепите винты.

■ Инструкция по эксплуатации

Включено/выключено питания: Удерживайте клавишу **○**, чтобы выключить устройство и одновременно зарядить все клавиши. Краткое нажатие клавиши **○** переключает режим работы. На ЖК-дисплее **○** означает ручной режим, а **∧** — автоматический режим.

Кнопка смены режима: В выключенном состоянии краткое нажатие клавиши **○** переключает режим работы. На ЖК-дисплее **○** означает ручной режим, а **∧** — автоматический режим.

Временный режим: При включенном устройстве одновременное нажатие клавиш **∧** и **∨** позволяет временно изменить установленную температуру. Если устройство находится в автоматическом режиме, оно переключится во временный режим.

∨/∧ клавиши регулировки: При включенном устройстве нажимайте клавиши **∨** или **∧** для изменения температуры и других параметров.

Функция блокировки от детей: Удерживайте клавиши **∨** и **∧** в течение 5 секунд при включенном устройстве. Когда панель переходит в режим блокировки, в правой части экрана появляется значок замка, подтверждающий успешную активацию.

Разблокировка: Удерживайте клавиши **∨** и **∧** в течение 5 секунд, чтобы снять доступную блокировку с панели.

В режиме выхода из дома температура по умолчанию составляет 16°C.

■ Настройки подключения устройства к сети

Когда панель передатчика термостата включена, нажмите и удерживайте клавишу **∧** в течение 5 секунд, пока на дисплее термостата не начнет мигать значок **∧** — термостат перейдет в режим подключения. Найдите устройство термостата (модель с Bluetooth® - Wi-Fi) в списке устройств в категории «Молния: Бытовая техника». В выбранном режиме подключения нажмите кнопку подтверждения на экране, выберите доступную сеть Wi-Fi в зоне действия устройства и введите пароль от сети. Нажмите Далее, затем нажмите Подключить, следуя подсказкам на экране. Найдите и нажмите на сообщении «Содержание подсказки», после чего вернитесь в приложение Tuya (SmartLife), чтобы завершить процесс подключения.

■ Кронштейн для панели

1. Вставьте передаточную панель в кронштейн.
2. После подключения панель можно установить на стену или другую поверхность.

■ Этапы установки

1. Осторожно поднимите и снимите панель.
2. Установите панель с расстоянием 33 мм на стене, разметьте кабели, проложите кабели в нужной позиции, скрепите с помощью винтов.
3. Установите панель на место и нажмите кнопку.
4. Осторожно поднимите и снимите панель.
5. Разместите заднюю панель в правильной позиции, вставьте и затяните винты.
6. Установите панель на место и закрепите винты.

■ Программирование

Режим сетевого программирования необходимо настраивать через мобильное приложение. Он работает в шесть циклов в день. (Одностанционная версия не поддерживает функцию программирования.)

Сериальное время	Временной интервал	Настройка	Установленная температура	Настройка
1	06:00	∧	20°C	
2	08:00	∧	16°C	∧
3	11:30	∧	16°C	
4	12:30	∧	16°C	
5	17:00	∨	22°C	∨
6	22:00	∨	16°C	

■ Программирование

Режим сетевого программирования необходимо настраивать через мобильное приложение. Он работает в шесть циклов в день. (Одностанционная версия не поддерживает функцию программирования.)

Сериальное время	Временной интервал	Настройка	Установленная температура	Настройка
1	06:00	∧	20°C	
2	08:00	∧	16°C	∧
3	11:30	∧	16°C	
4	12:30	∧	16°C	
5	17:00	∨	22°C	∨
6	22:00	∨	16°C	

■ Этапы установки

1. Осторожно поднимите и снимите панель.
2. Установите панель с расстоянием 33 мм на стене, разметьте кабели, проложите кабели в нужной позиции, скрепите с помощью винтов.
3. Установите панель на место и нажмите кнопку.
4. Осторожно поднимите и снимите панель.
5. Разместите заднюю панель в правильной позиции, вставьте и затяните винты.
6. Установите панель на место и закрепите винты.